

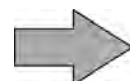
CyclonX™

Инструкция по установке и эксплуатации — русский
Электрический робот-очиститель
Перевод оригинального Руководства по
эксплуатации на русский язык

RU



More documents on:
www.zodiac.com





ПРЕДУПРЕЖДЕНИЯ

ОБЩИЕ ПРЕДУПРЕЖДЕНИЯ

- Несоблюдение этих рекомендаций может привести к повреждению оборудования бассейна, получению тяжелых травм и даже к летальному исходу.
- Только лицо, обладающее квалификацией в соответствующих технических областях (электричество, гидравлические или охлаждающие системы), имеет право выполнять эту операцию. Квалифицированный технический специалист, выполняющий работы с устройством, должен использовать или надевать средства индивидуальной защиты (например, защитные очки, перчатки и т. д.), чтобы снизить риск получения травмы в процессе выполнения работ на устройстве.
- Перед выполнением каких-либо работ на устройстве убедитесь в том, что оно отключено от сети и доступ к нему ограничен.
- Это устройство специально предназначено для использования в бассейнах. Запрещено использовать его каким-либо другим образом, кроме указанного.
- Важно, чтобы это устройство эксплуатировали компетентные и дееспособные (физически и умственно) лица, предварительно получившие инструктаж по использованию. Любое лицо, не соответствующее этим критериям, не должно допускаться к эксплуатации устройства во избежание контакта с элементами, которые могут представлять опасность.
- Это устройство не предназначено для детей.
- Это устройство не предназначено для использования лицами (включая детей в возрасте 8 лет и старше), которые не имеют опыта или чьи физические, сенсорные или умственные способности нарушены, за исключением ситуаций, когда:
 - оно используется под надзором лица, ответственного за их безопасность, или таким лицом предоставлены инструкции по эксплуатации;
 - они полностью понимают риски, связанные с использованием устройства.
- Необходимо следить за тем, чтобы дети не играли с устройством.
- Дети могут выполнять очистку устройства и осуществлять уход за ним исключительно под присмотром взрослых.
- Установка устройства должна выполняться в соответствии с инструкциями завода-изготовителя и с соблюдением действующих норм местного законодательства. Специалист по установке оборудования несет ответственность за установку устройства и за соблюдение государственных правил относительно установки. Производитель не несет никакой ответственности в случае несоблюдения действующих норм местного законодательства относительно установки.
- Любое техническое обслуживание должен выполнять квалифицированный специалист. Исключение составляет базовое техническое обслуживание, описанное в этой инструкции, которое пользователь может выполнить самостоятельно.
- Любая неправильная установка и (или) использование могут повлечь за собой повреждение оборудования или серьезные травмы (в том числе с летальным исходом).
- Все риски относительно оборудования, его упаковки или связанные с транспортировкой этого оборудования (даже на условиях франко-порт), берет на себя грузополучатель. При обнаружении повреждений, полученных в ходе перевозки, грузополучатель должен описать ущерб в транспортной накладной перевозчика (подтверждение отсылается перевозчику в течение 48 часов заказным письмом). В случае если устройство содержит хладагент и если оно было перевернуто, следует уведомить об этом перевозчика в письменном виде.
- В случае нарушения работы устройства не пытайтесь самостоятельно отремонтировать его, а обратитесь к квалифицированному техническому специалисту.
- Подробная информация о допустимых значениях водного баланса для надлежащей работы устройства содержится в условиях гарантийного обслуживания.
- Любое отключение, удаление или обход какого-либо из узлов безопасности устройства, а также использование запасных частей иного, не авторизованного производителя, автоматически аннулирует гарантию.
- Не распыляйте на устройство инсектициды и другие химические средства (горючие или негорючие), поскольку они могут повредить корпус устройства или вызвать пожар.

- Не прикасайтесь к пропеллеру и подвижным элементам, а также не приближайте пальцы и не подносите посторонние предметы к подвижным элементам во время работы устройства. Подвижные элементы могут стать причиной серьезных травм, в том числе смертельных.

ПРЕДУПРЕЖДЕНИЯ ОТНОСИТЕЛЬНО ИСПОЛЬЗОВАНИЯ ЭЛЕКТРИЧЕСКИХ УСТРОЙСТВ

- Источник питания должен быть оснащен устройством дифференциальной защиты, рассчитанным на остаточный ток утечки 30 мА согласно действующим нормам законодательства страны, где устанавливается устройство.
- Не используйте удлинитель для подключения устройства. Включайте его непосредственно в сеть электропитания с соответствующим напряжением.
- Перед использованием устройства убедитесь в соблюдении следующих условий:
 - входное напряжение, указанное на заводской табличке устройства, должно соответствовать напряжению питания сети;
 - питание сети совместимо с требованиями к питанию устройства и правильно заземлено;
 - вилка электропитания (при наличии таковой) соответствует розетке.
- В случае ненадлежащей работы устройства, а также при появлении специфического запаха немедленно выключите устройство, отсоедините его от сети электропитания и обратитесь к специалисту.
- Перед началом обслуживания или ремонта устройства убедитесь в том, что оно выключено и отсоединено от сети электропитания.
- Не следует выключать и включать устройство во время его работы.
- Не тяните за кабель питания, чтобы выключить устройство.
- Замену поврежденного кабеля питания должен проводить только производитель, его уполномоченный представитель или специалист ремонтной мастерской.
- Не приступайте к техническому обслуживанию устройства, если у вас влажные руки или если устройство влажное.
- Перед подключением устройства к источнику питания убедитесь в том, что соединительный разъем или электрическая розетка, к которой будет подключаться устройство, находятся в исправном состоянии, не повреждены и не имеют следов ржавчины.
- Для любых компонентов или узлов, работающих от батареи: запрещается заряжать, разбирать батарею или бросать ее в огонь. Не допускайте ее нагревания или воздействия прямых солнечных лучей.
- Отключайте устройство от сети электропитания в грозовую погоду во избежание его повреждения молнией.
- Не допускайте погружения устройства в воду (это не относится к роботам-очистителям) или в грязь.

ОСОБЕННОСТИ ИСПОЛЬЗОВАНИЯ роботов-очистителей для бассейнов

- Робот предназначен для работы в бассейне с температурой воды 15–35 °С.
- Во избежание травм или повреждения робота-очистителя используйте его только в воде.
- Во избежание травм запрещено купаться в бассейне, в котором находится робот.
- Запрещено использовать робота при проведении шокового хлорирования воды в бассейне.
- Не оставляйте робота без присмотра на длительное время.

ПРЕДУПРЕЖДЕНИЕ ОБ ИСПОЛЬЗОВАНИИ РОБОТА В БАССЕЙНЕ С ВИНИЛОВЫМ ПОКРЫТИЕМ

- Перед началом использования нового робота-очистителя внимательно проверьте покрытие бассейна. Если были обнаружены поврежденные участки, мелкие камни, складки, впадины или признаки коррозии металла на внутренней поверхности покрытия, или повреждения опорной части (основания и стенок), в таком случае перед использованием робота необходимо обратиться к квалифицированному специалисту для проведения необходимых ремонтных работ или замены пленки покрытия. Производитель не несет ответственности за повреждения покрытия.
- Узорчатая поверхность некоторых виниловых покрытий может быстро изнашиваться, а элементы узора могут стереться в результате контакта с чистящими щетками, игрушками, поплавками, дозаторами хлора и автоматическими устройствами для очистки бассейна. Узоры на некоторых виниловых покрытиях могут поцарапаться или повредиться в результате обычного трения, например щеткой для очистки бассейна. За время пользования бассейном цвет некоторых элементов узора также может

поблекнуть или измениться в результате контакта с предметами, находящимися в бассейне. Производитель робота-очистителя бассейнов не несет ответственности за истирание, износ или царапины элементов узора на виниловых покрытиях, и такие повреждения не покрываются ограниченной гарантией.

ПРЕДУПРЕЖДЕНИЕ ОБ ИСПОЛЬЗОВАНИИ РОБОТА В БАСЕЙНЕ ИЗ НЕРЖАВЕЮЩЕЙ СТАЛИ

- Поверхность некоторых бассейнов из нержавеющей стали может оказаться очень уязвимой. Ее может повредить даже обычное трение мусора о покрытие, спровоцированное, например, движением колес, гусениц или щеток роботов, в частности электрических роботов-очистителей для бассейнов. Производитель робота не несет ответственности за износ бассейнов из нержавеющей стали или царапины на них, и такие повреждения не покрываются ограниченной гарантией.



- Перед любым использованием этого устройства следует обязательно ознакомиться с настоящей инструкцией по установке и эксплуатации, а также с буклетом «Безопасность и гарантия», который поставляется вместе с устройством, поскольку несоблюдение этих рекомендаций может привести к повреждению оборудования, тяжелым травмам и даже к летальному исходу, а также к аннулированию гарантии.
- Храните эти документы в справочных целях на протяжении всего срока службы устройства и обеспечьте к ним доступ всем лицам, эксплуатирующим устройство.
- Запрещается каким бы то ни было образом распространять или изменять этот документ без предварительного согласия компании Zodiac®.
- Компания Zodiac® постоянно совершенствует свою продукцию с целью улучшения ее качества, поэтому информация, содержащаяся в этом документе, может быть изменена без предварительного уведомления.

СОДЕРЖАНИЕ

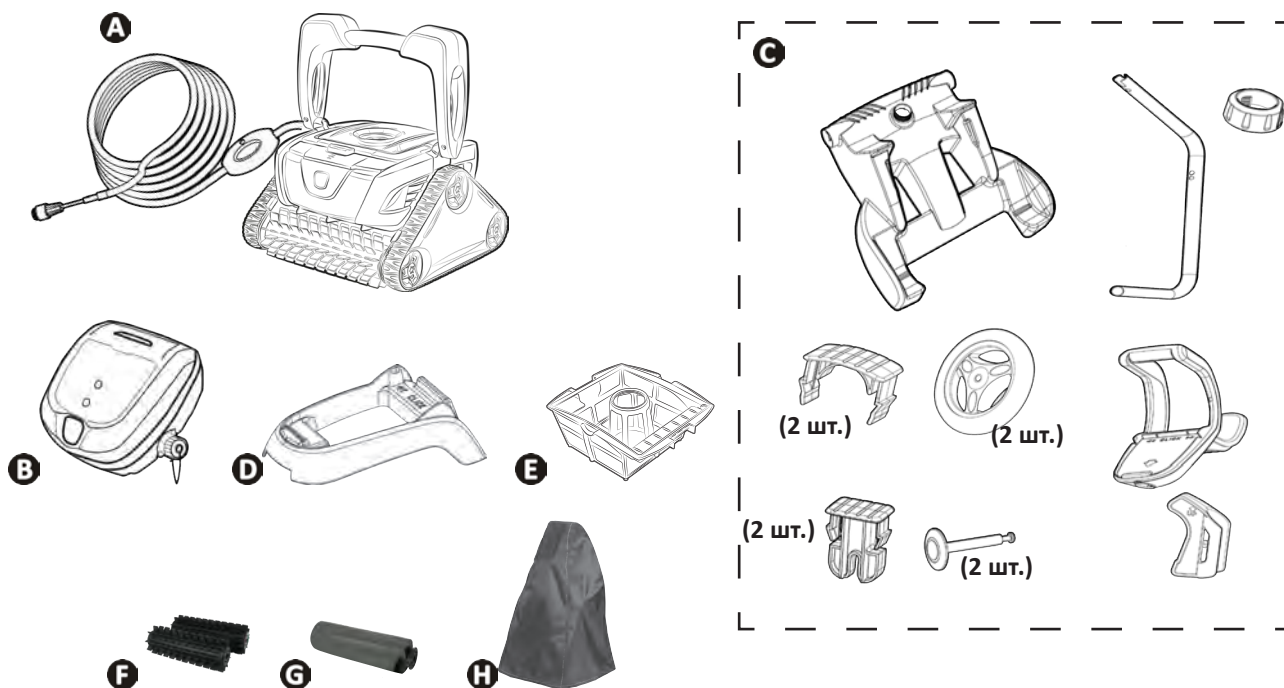
	1 Характеристики	5
	1.1 Описание	5
	1.2 Технические характеристики и определение основных элементов	6
	2 Установка	7
	2.1 Размещение	7
	2.2 Установка на подставку или сборка тележки	8
	3 Использование	9
	3.1 Принцип действия	9
	3.2 Подготовка бассейна	9
	3.3 Погружение робота	9
	3.4 Подключение электропитания	10
	3.5 Начало цикла очистки	11
	3.6 Завершение цикла очистки	13
	4 Уход	14
	4.1 Очистка робота	14
	4.2 Очистка фильтра	14
	4.3 Очистка пропеллера	15
	4.4 Замена щеток	16
	4.5 Замена гусениц	17
	5 Устранение проблем	18
	5.1 Неисправности устройства	18
	5.2 Пользовательские аварийные сигналы	19

Совет: как упростить связь с дистрибьютором
 Сохраните в доступном месте контактные данные дистрибьютора и укажите сведения об изделии на обратной стороне руководства по эксплуатации, так как эти сведения необходимо будет сообщить дистрибьютору.



1 Характеристики









1.1 | Описание



		OC 3300 TILE	RC 4030 — RC 4045 RC 4300 — RC 4380 RC CA43 — RC 4060 RX 4350	OC 3400 — RC 4100 RC 4130 RC 4350 RC 4360 — RC 4370 RC 4400 — RX 4450	RC 4401	RC 4402
A	Робот + плавучий кабель			✓		
B	Блок управления			✓		
C	Тележка в комплекте	+	+	✓	✓	✓
D	Подставка для блока управления	✓	✓			
E	Фильтр тонкой очистки 100 мкм			✓		
	Фильтр грубой очистки 200 мкм			+		
	Фильтр очень тонкой очистки 60 мкм					
F	Щетка с обычными пластинами	+	✓	✓		
	Щетка с пластинами (для полиэфирного пластика)	+	+	+	✓	+
G	Щетки ПВА (для полиэфирного пластика, плитки, эмали)	✓	+	+	+	✓
H	Защитный чехол			+		

✓: входит в комплект.

+: дополнительно.

Условное обозначение	Описание	OC 3300 TILE — OC 3400 RC 4030 — RC 4045 RC 4060 — RC 4380 RC 4100 — RC 4130 RC 4300 — RC 4350 RC 4360 — RC 4370 RX 4350 — RX 4450 — RC CA43	RC 4400 RC 4401 RC 4402
	Запуск/ выключение устройства	✓	✓
	Индикатор «Управление»	✓	✓
	Surface Control System = Контроль подъема	✓	✓
	Индикатор «Промывка фильтра»		✓
	Очищаемая поверхность  Только дно	✓	✓
	 Дно + стенки + линия воды	✓	✓
	-0.5H +0.5H Увеличить/уменьшить время очистки		✓

✓: в наличии

1.2 | Технические характеристики и определение основных элементов

1.2.1. Технические характеристики

	OC 3300 TILE RC 4030 — RC 4045 RC 4060 — RC 4300 RC 4380 — RC CA43 RX 4350	RC 4100 — RC 4130 RC 4350 — RC 4360 RC 4370 — OC 3400 RX 4450	RC 4400 RC 4401 RC 4402
Напряжение питания блока управления	220–240 В переменного тока, 50 Гц		
Напряжение питания робота	30 В постоянного тока		
Максимальная потребляемая мощность	150 Вт		
Длина кабеля	15 м		18 м
Размеры робота (Ш × Г × В)	41 × 42 × 28 см		
Размеры упаковки (Ш × Г × В)	56 × 56 × 38 см	56 × 56 × 46 см	
Вес робота	9 кг		
Вес в упакованном виде	14,3 кг	18,4 кг	
Расчетная ширина очистки	220 мм		
Продолжительность циклов (в зависимости от выбранного цикла)	1 ч 30 мин	1 ч–1 ч 30 мин–2 ч	

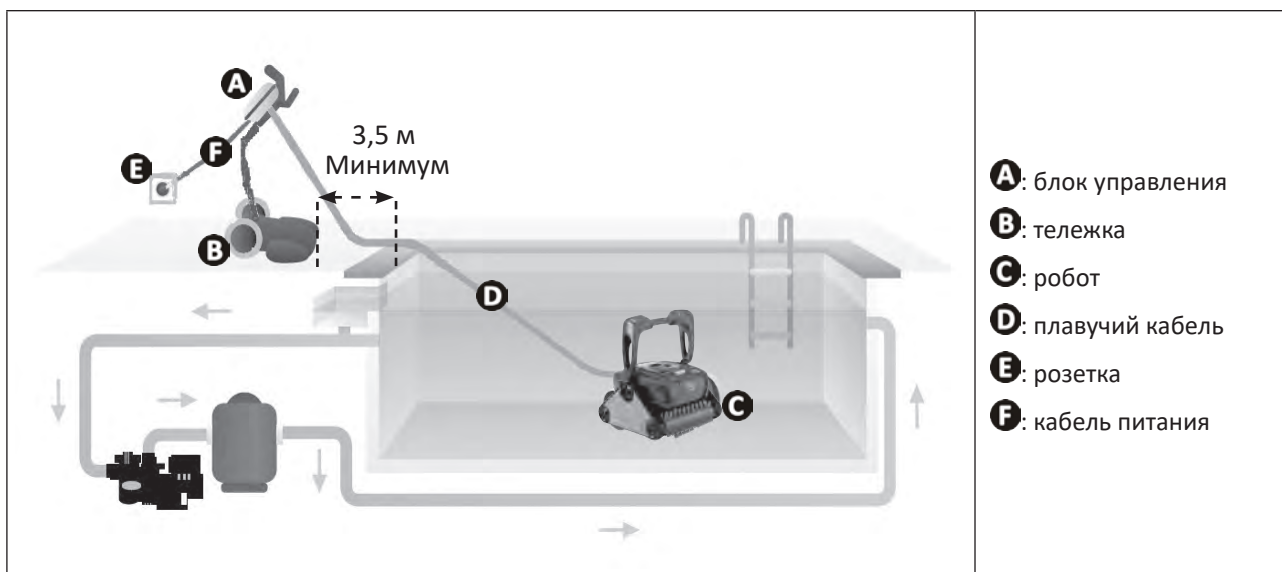
RU

1.2.2 Определение основных элементов



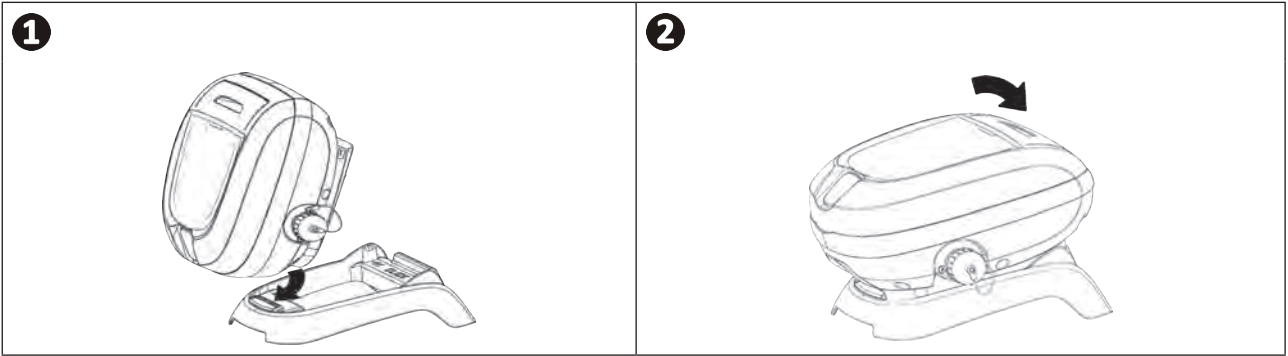
2 Установка

2.1 | Размещение



➤ 2.2 | Установка на подставку или сборка тележки

2.2.1. Установка на подставку

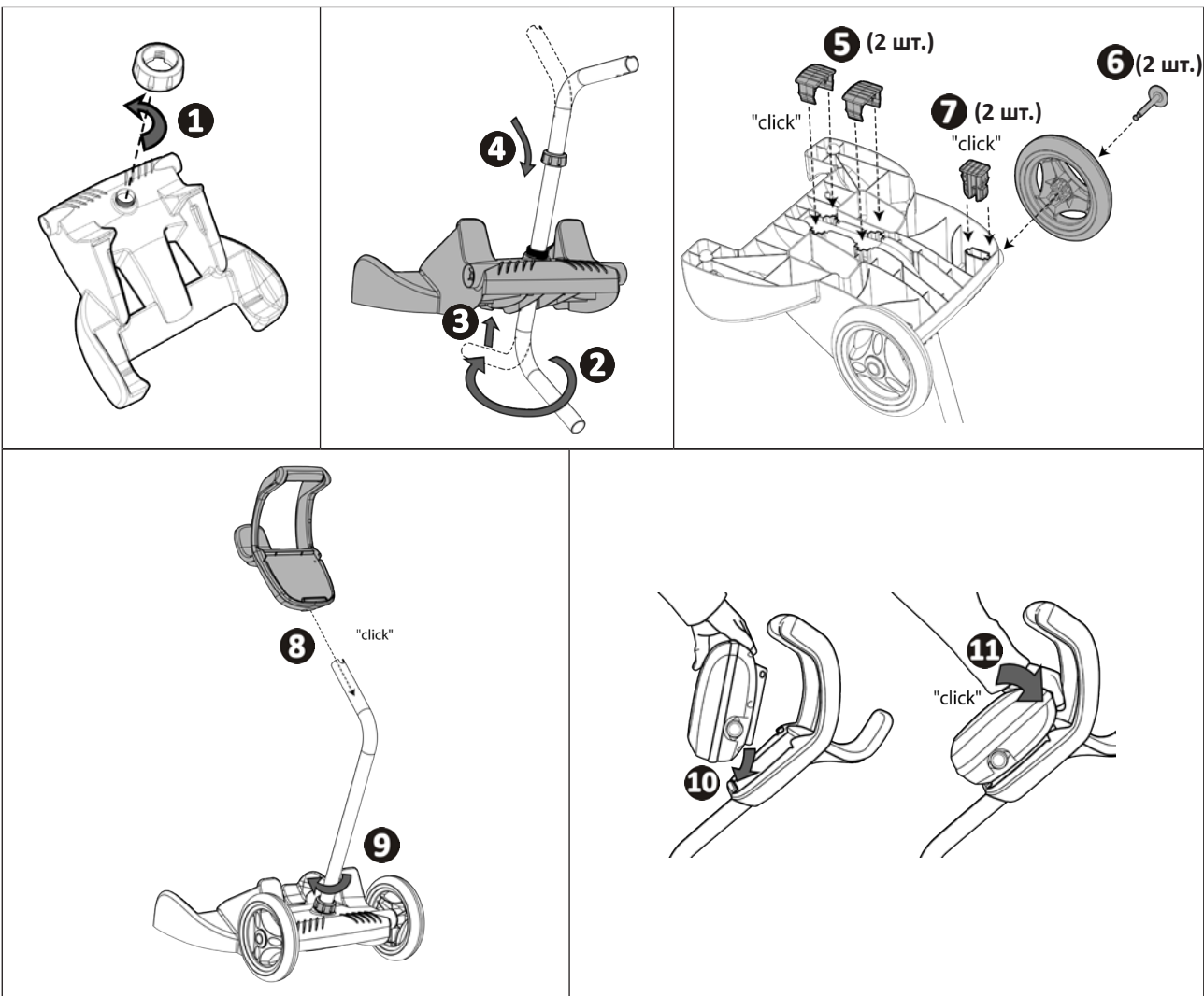


RU

2.2.2. Сборка тележки



Для сборки инструменты не требуются





3 Использование

3.1 I Принцип действия

Робот не зависит от системы фильтрации и может работать автономно. Его достаточно просто подключить к сети. Робот перемещается по тем зонам бассейна, для которых был разработан (в зависимости от модели: дно, стенки, линия воды). Он улавливает мусор и собирает его в фильтре.

Блок управления предназначен для запуска, выбора и программирования процедуры очистки (в зависимости от модели).

3.2 I Подготовка бассейна



- Это изделие предназначено для стационарных бассейнов. Не предназначено для использования в разборных бассейнах. Стационарный бассейн возводится над землей или в земле и не предполагает демонтаж.

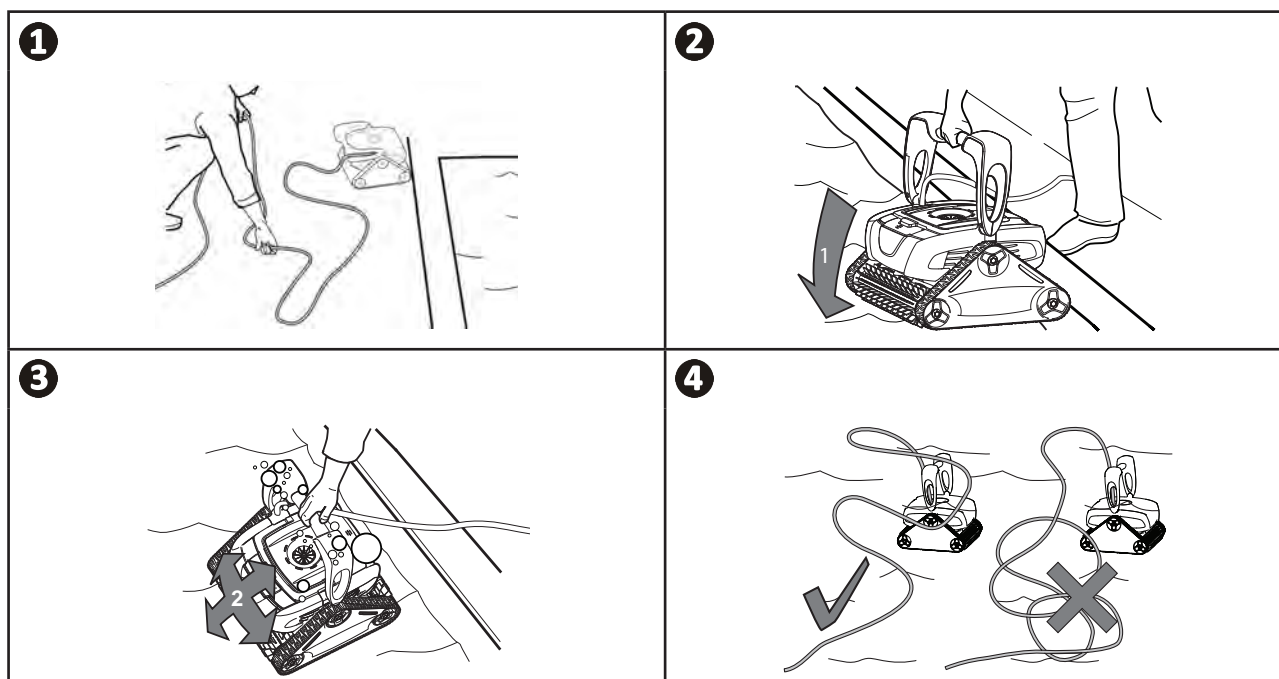
- Устройство предназначено для эксплуатации в воде со следующими характеристиками:

Температура воды	15–35 °C
pH	6,8–7,6
Свободный хлор	< 3 мг/л

- Если перед применением робота бассейн загрязнен, удалите крупный мусор с помощью сачка для более эффективной работы устройства.
- Уберите термометры, игрушки и другие предметы, которые могут повредить устройство.

3.3 I Погружение робота

- Разложите кабель на всю длину возле бассейна, чтобы он не запутался во время погружения робота (см. рис. **1**).
- Вертикально погрузите робота в воду (см. рис. **2**).
- Слегка подвигайте его в разных направлениях, чтобы из него вышел воздух (см. рис. **3**).
- Необходимо, чтобы устройство самостоятельно опустилось на дно бассейна. Во время погружения робот сам потянет за собой кабель на ту длину, которая необходима для его работы в бассейне (см. рис. **4**).



3.4 I Подключение электропитания

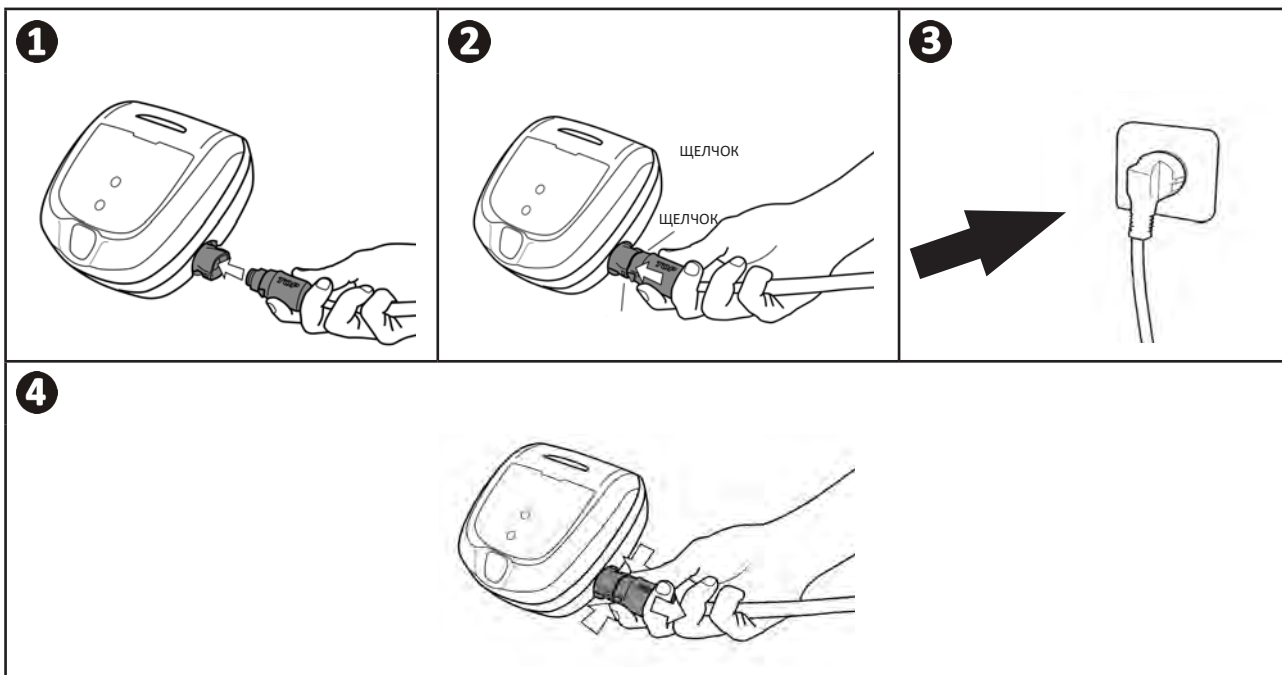
Во избежание риска поражения электрическим током, возникновения пожара или получения серьезной травмы обязательно следуйте приведенным ниже инструкциям.



- При подключении к блоку управления запрещено использовать электрический удлинитель.
- Розетка должна находиться в зоне досягаемости, также ее следует защитить от попадания осадков или грязи.
- Блок управления защищен от брызг, однако его нельзя погружать в воду или какую-либо жидкость. Его нельзя устанавливать в местах, залитых водой, он должен находиться как минимум в 3,5 метрах от края бассейна и не должен подвергаться воздействию прямых солнечных лучей.
- Поместите блок управления рядом с розеткой.

RU

- Подсоедините плавучий кабель к блоку управления (см. рис. 1).
- Вставляйте штекер, пока не услышите 2 щелчка (см. рис. 2). Убедитесь в том, что штекер правильно вставлен в гнездо. Если это не так, повторите операцию.
- Подсоедините кабель питания (см. рис. 3). Обязательно подключите блок управления к розетке, защищенной специальным устройством от остаточного дифференциального тока 30 мА максимум (в случае сомнений, обратитесь к квалифицированному специалисту).
- Чтобы отсоединить плавучий кабель от блока управления, нажмите на 2 зажима по краям штекера и, не отпуская зажимы, извлеките его (см. рис. 4).



Совет: лучшее место для блока управления

Поместите блок управления по центру вдоль бассейна, соблюдая правила безопасности при работе с электрическими соединениями.

3.5 I Начало цикла очистки

Во избежание получения травмы или повреждения имущества обязательно следуйте приведенным ниже инструкциям.



- Запрещено купаться, когда устройство находится в бассейне.
- Запрещено использовать устройство в случае проведения шокового хлорирования воды в бассейне.
- Не оставляйте устройство без присмотра на длительное время.
- Не используйте устройство, если жалюзи закрыты.

- После подачи питания на блок управления загорятся следующие индикаторы:
 - выполняется очистка;
 - выбор цикла очистки (в зависимости от модели);
 - необходимо техническое обслуживание.
- Блок управления переходит в режим ожидания через 10 минут, и экран гаснет. Для выхода из режима ожидания достаточно нажать одну из кнопок. Переход в режим ожидания не приводит к выключению устройства, выполняющего очистку.

3.5.1. Выбор цикла очистки (в зависимости от модели)

- По умолчанию установлен режим очистки: индикаторы загораются.
- Выбрать цикл очистки можно в любой момент: до включения устройства или во время его работы. После выбора будет немедленно запущен новый цикл очистки.
- Траектория перемещения устройства зависит от заданного типа очистки и выбирается с учетом оптимизации площади очистки.

Очищаемая поверхность

Только дно

Дно + стенки + линия воды

3.5.2. Запуск цикла очистки



- Нажмите кнопку



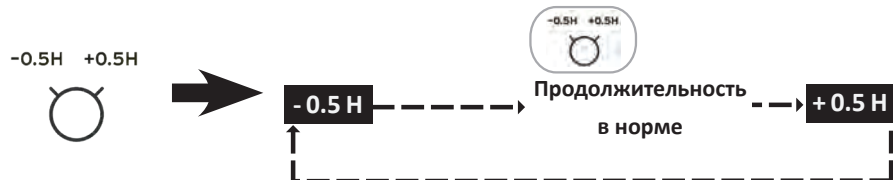
Совет: как повысить эффективность очистки

В начале купального сезона выполните несколько циклов очистки в режиме «Только дно» (предварительно удалив сачком крупный мусор). При регулярной эксплуатации робота (не более 3 раз в неделю) бассейн будет всегда оставаться чистым, а фильтр будет меньше засоряться.


3.5.3. Настройка продолжительности цикла очистки (в зависимости от модели)

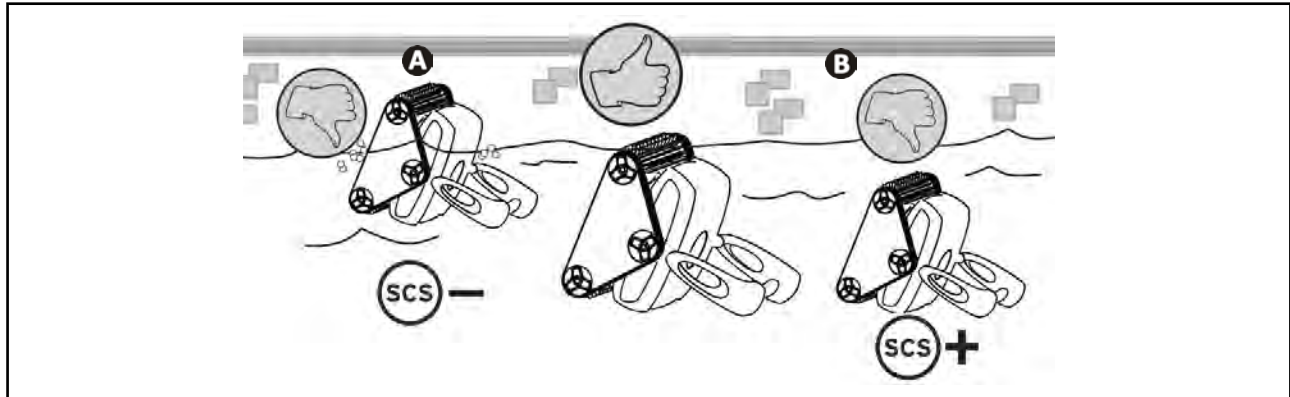
- Вы можете в любой момент уменьшить или увеличить длительность очистки (+/- 30 мин).

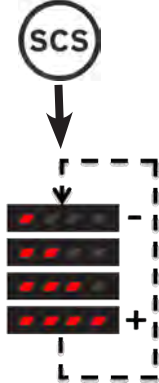
- Нажмите кнопку:



3.5.4. Проверка поверхности

- Для обеспечения нормальной работы робота убедитесь в том, что его фильтр чист.
- После запуска цикла очистки наблюдайте за поведением робота, когда он поднимается по стенкам бассейна и когда чистит стенки на уровне линии воды.
- Вы можете в любой момент использовать кнопку **SCS** (Surface Control System), в зависимости от поведения робота: **см. следующую таблицу**.
- Новые параметры вступят в силу при следующем подъеме по стенке.
- По умолчанию загорятся 2 светодиода 



	Поведение робота, на которое следует обратить внимание	Действие
A	Робот быстро поднимается по стенке бассейна выше линии воды и начинает всасывать воздух. Добейтесь уменьшения количества световых сигналов.	Нажмите кнопку: 
B	Робот медленно поднимается по стенке бассейна и останавливается ниже ватерлинии. Добейтесь увеличения количество световых сигналов.	

Совет: как оптимизировать очистку стенок бассейна и линии воды



В зависимости от типа покрытия бассейна, при подъеме по стенке робот будет вести себя по-разному.


Робот имеет функцию **SCS**, которая позволяет оптимизировать **очистку стенок, а затем линии воды** на всех типах покрытия.

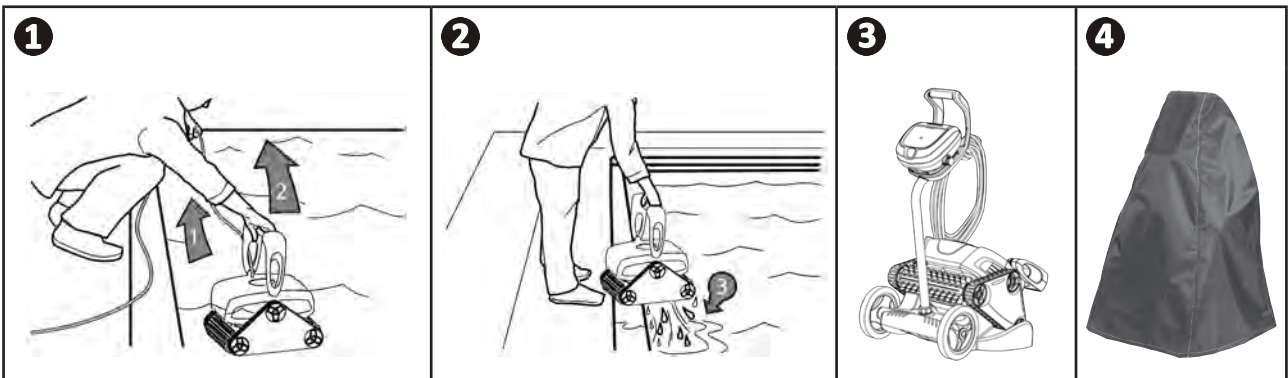
Вне зависимости от настроек функции **SCS** мощность всасывания всегда остается максимальной, когда робот передвигается по дну бассейна.

➤ 3.6 I Завершение цикла очистки



- Во избежание повреждения оборудования необходимо придерживаться приведенных ниже рекомендаций.
 - Не тяните за кабель, чтобы извлечь устройство из воды. Воспользуйтесь для этого ручкой.
 - Не оставляйте устройство после использования сушиться под открытыми солнечными лучами.
 - Храните все элементы в месте, защищенном от солнечных лучей, влаги и атмосферных осадков.
 - После отсоединения плавучего кабеля от блока управления закрутите защитную крышку.

- Выключите устройство, нажав кнопку .
- Чтобы приблизить робота к борту бассейна, потяните за плавучий кабель.
- Когда робот будет от вас на расстоянии вытянутой руки, возьмите его за ручку и постепенно извлеките из бассейна, чтобы из него вытекла вода (см. рис. 1 и 2).
- Чтобы робот быстрее высох, поставьте его в вертикальное положение в специальное гнездо на тележке (в зависимости от модели) (см. рис. 3).
- Затем уберите робота и блок управления в защищенное от солнечных лучей и брызг место. Дополнительно может предоставляться защитный чехол (см. рис. 4).



Совет: как избежать запутывания кабеля

Запутанный кабель значительно влияет на работу устройства. Правильно разложенный и незапутанный кабель позволяет роботу охватить большую площадь бассейна.

- Распутайте кабель и поместите его под прямыми солнечными лучами, чтобы он принял первоначальную форму.
- Затем аккуратно сверните его и повесьте на ручку тележки (в зависимости от модели) или на закрепленную опору.



4 Уход



Во избежание серьезных травм выполните указанные ниже действия.

- Отключите робота от сети.

4.1 | Очистка робота

- Очистку устройства необходимо проводить регулярно с использованием чистой или слегка мыльной воды. Использовать растворитель запрещено.
- Обильно промойте устройство чистой водой.
- Не оставляйте устройство сохнуть под солнцем возле бассейна.



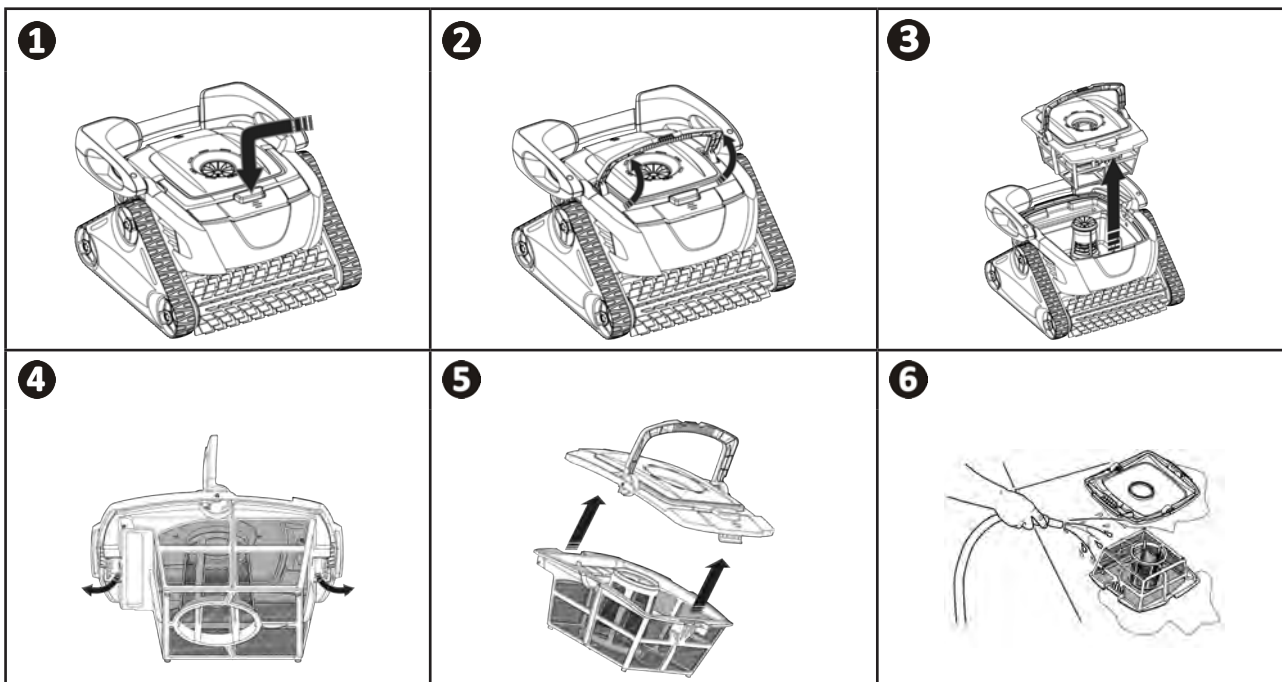
Совет: меняйте фильтр и щетки каждые 2 года

Для обеспечения оптимальной работы устройства рекомендуется менять его фильтр и щетки каждые 2 года.

4.2 | Очистка фильтра



- Эффективность работы устройства может снизиться, если фильтр переполнен или засорен.
- Для эффективной очистки регулярно промывайте фильтр чистой водой.
- В случае засорения фильтра очистите его кислым раствором (например, спиртовым уксусом). Рекомендуется проводить очистку хотя бы один раз в год, так как если фильтр не используется в течение нескольких месяцев (в зимний период), он будет засоряться.



RU

➤ 4.3 I Очистка пропеллера

Во избежание серьезных травм выполните указанные ниже действия.

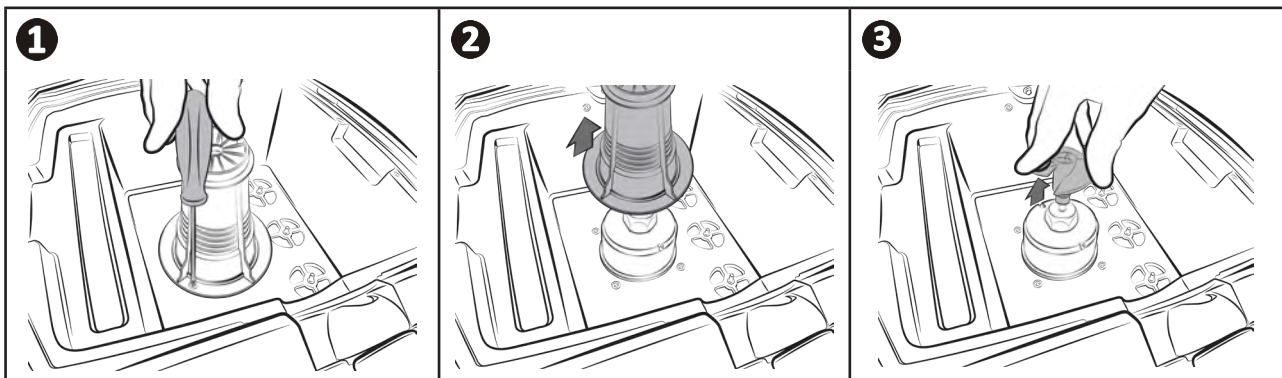


- Отключите робота от сети.

- При работе с пропеллером обязательно надевайте перчатки

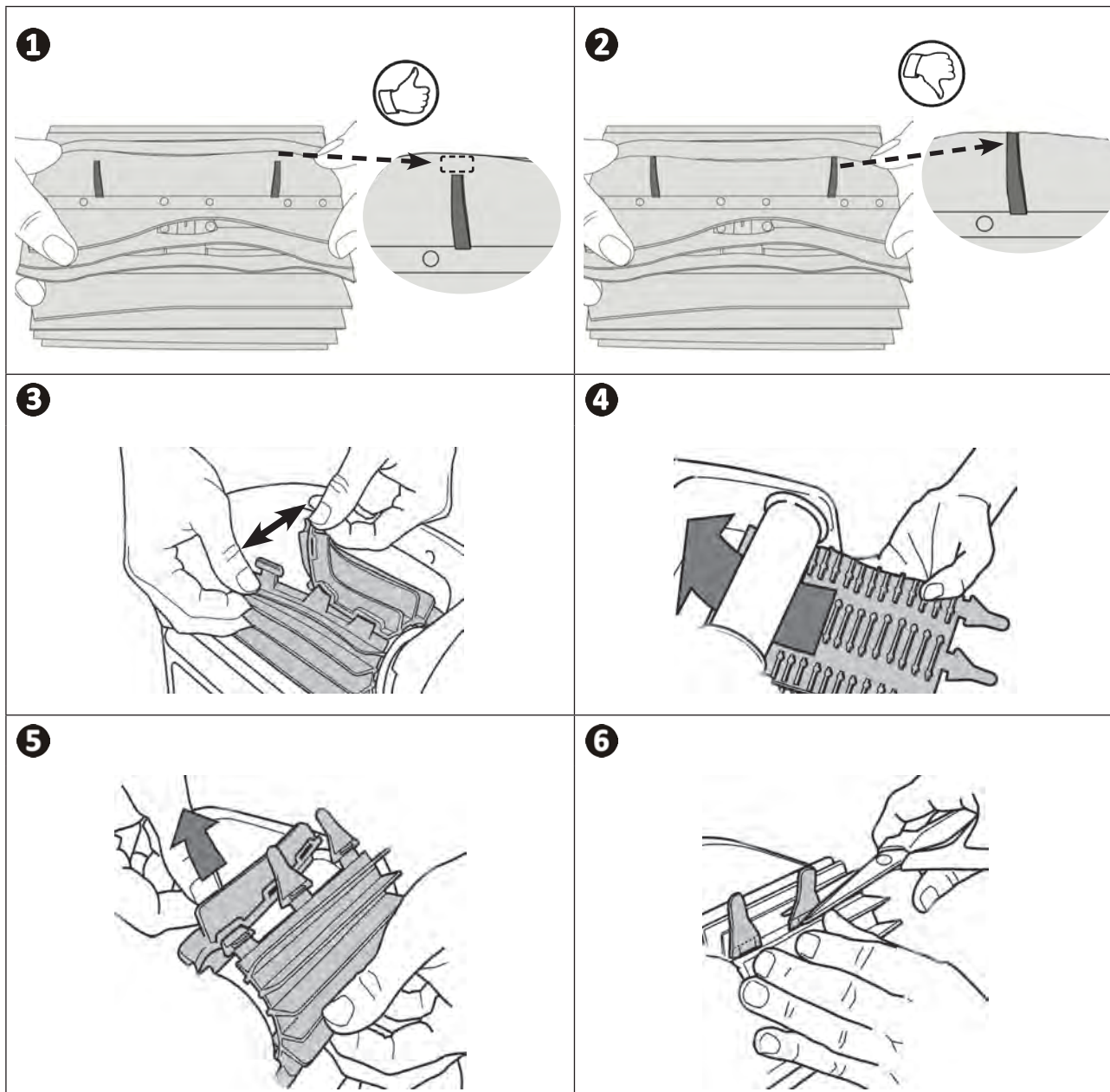


- Открутите винт решетки (см. рис. **1**).
- Осторожно снимите решетку (см. рис. **2**).
- Наденьте перчатки и извлеките пропеллер, крепко удерживая его (см. рис. **3**). Удалите мусор (листья, камни и т. д.), который мог препятствовать вращению пропеллера.



➤ 4.4 | Замена щеток

- Каждая щетка имеет индикаторы износа: если между индикаторами и краем щетки есть зазор, значит щетка в хорошем состоянии (см. рис. **1**).
- Если индикаторы износа выглядят, как показано на рис. **2**, значит щетки износились и их нужно заменить.
- Чтобы снять изношенные щетки, извлеките язычки из отверстий, в которые они вставлены (см. рис. **3**).
- Чтобы установить новые щетки, протяните их краем без язычков вперед под валиком щетки (см. рис. **4**).
- Оберните щетку вокруг валика, вставьте язычки в отверстия фиксации и потяните за каждый язычок так, чтобы его выступ вошел в прорезь (см. рисунок **5**).
- Обрежьте язычки ножницами так, чтобы они не выступали за пластинки щетки (см. рис. **6**).

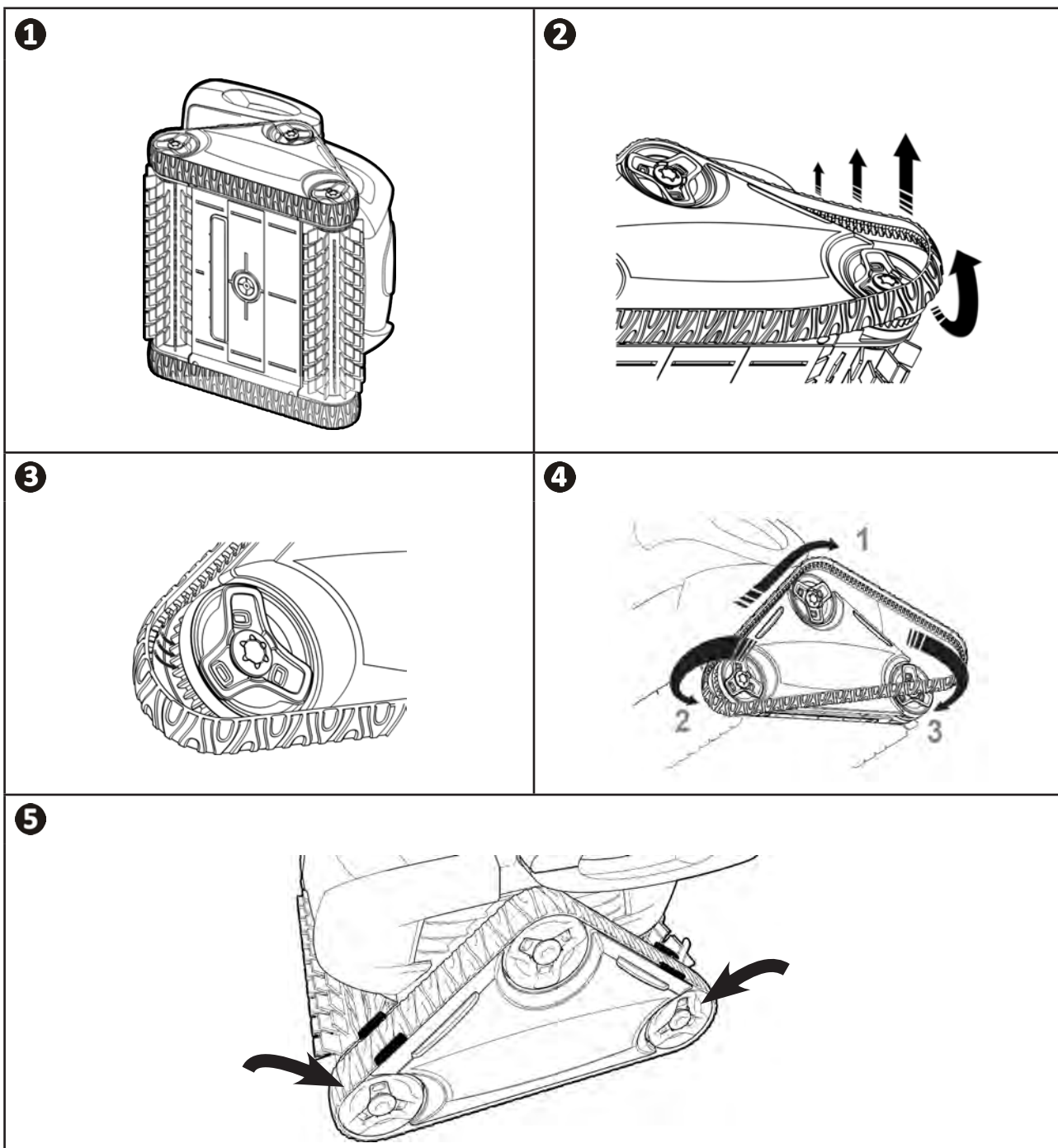


➤ 4.5 I Замена гусениц



- Замена гусениц роботов серии RX 4350 и RX 4450 должен осуществлять представитель дистрибьютора.


- Поставьте робота на бок (см. рис. **1**).
- Начиная с одного из катков, потяните гусеницу с внутренней стороны, чтобы снять ее (см. рис. **2**). Затем снимите гусеницу.
- Для установки новой гусеницы вставьте ее внутреннюю часть в пазы первого катка (см. рис. **3**).
- Наденьте гусеницу на второй каток, а затем на третий. Прижмите ее так, чтобы она вошла в пазы катков должным образом (см. рис. **4**). Убедитесь в том, что гусеница проходит под направляющими (см. рис. **5**).









5 Устранение проблем




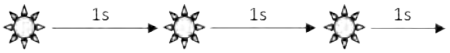

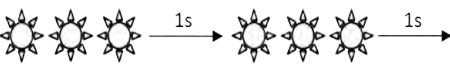
- Прежде чем обратиться к дистрибьютору в случае неисправности, рекомендуется провести простую проверку, воспользовавшись приведенными ниже таблицами.
- Если проблему устранить не удастся, свяжитесь с дистрибьютором.
-  : Операции, которые должен производить квалифицированный специалист

RU

5.1 I Неисправности устройства

<p>Во время работы робот не полностью прижимается ко дну бассейна.</p>	<p>Возможны 3 причины.</p> <ul style="list-style-type: none"> • В корпусе устройства остался воздух. Повторите операции по погружению робота (см. § «3.3 I Погружение робота»). • Фильтр переполнен или засорен — почистите его. • Пропеллер поврежден — свяжитесь с дистрибьютором: 
<p>Робот не поднимается на стенки бассейна.</p>	<p>Возможны 2 причины.</p> <ul style="list-style-type: none"> • Фильтр переполнен или засорен — почистите его. • Даже если вода и кажется прозрачной, в бассейне присутствуют микроскопические водоросли, невидимые невооруженным глазом. Эти водоросли делают стенки бассейна скользкими и мешают роботу подниматься по ним. Проведите шоковое хлорирование воды бассейна, чтобы слегка снизить показатель pH. <p>Не оставляйте робота в бассейне во время шокового хлорирования.</p> <ul style="list-style-type: none"> • Щетки отслужили свой срок — проверьте индикаторы износа «4.4 I Замена щеток», затем проверните щетки для проверки их вращения. В случае необходимости замените щетки. <p>Если проблему устранить не удастся, обратитесь к дистрибьютору: </p>
<p>При запуске робот не двигается.</p>	<ul style="list-style-type: none"> • Убедитесь в том, что в розетке, к которой подключен блок управления, есть напряжение. • Убедитесь в том, что цикл очистки был запущен и что световые индикаторы горят. <p>Если проблему устранить не удастся, обратитесь к дистрибьютору: </p>
<p>Путается кабель</p>	<ul style="list-style-type: none"> • Не раскладываете кабель в бассейне на всю длину. • Протяните кабель в бассейне на нужную длину, а оставшуюся часть разложите на краю бассейна.
<p>Робот останавливается около выпускных патрубков или донной пробки.</p>	<ul style="list-style-type: none"> • Выключите насос фильтрации и снова запустите цикл очистки. • Поместите блок управления по центру рядом с бассейном, соблюдая правила безопасности, см. «3.4 I Подключение электропитания». Если оптимального качества очистки добиться не удастся, поменяйте место блока управления и погружения робота.
<p>Робот медленно поднимается по стенке бассейна и останавливается ниже линии воды.</p> <p>Робот быстро поднимается по стенке бассейна выше линии воды и начинает всасывать воздух</p>	<ul style="list-style-type: none"> • Робот может вести себя по-разному, в зависимости от покрытия бассейна. Возможно, для улучшения подъема на стенки необходимо будет изменить один из его параметров, см. «3.5.4. Проверка поверхности». <p>Если проблему устранить не удастся, обратитесь к дистрибьютору. </p>
<p>Блок управления не реагирует на нажатие кнопок.</p>	<ul style="list-style-type: none"> • Извлеките вилку кабеля питания из розетки, подождите 10 секунд и снова вставьте ее.

5.2 I Пользовательские аварийные сигналы

Мигает светодиод: 	Решения
	<ul style="list-style-type: none"> Убедитесь в том, что робот подключен к блоку управления. При необходимости, отключите и подключите его, следуя указаниям.
	<ul style="list-style-type: none"> Убедитесь в том, что щеткам и гусеницам ничего не мешает вращаться (песок, кабель и т. д.). Для этого приподнимите гусеницы и проверьте, чтобы в пазах не было посторонних предметов.
	<ul style="list-style-type: none"> Функционирование робота вне бассейна. Включите робот в воде (см. § «3.3 I Погружение робота»). Убедитесь в том, что в пропеллере нет камней или волос. В случае необходимости прочистите или замените фильтр.



Совет: если необходима помощь специалиста, то в целях экономии времени опишите дистрибьютору состояние устройства
Сообщите дистрибьютору следующую информацию.

Утилизация



Этот символ означает, что устройство нельзя выбрасывать вместе с обычными бытовыми отходами. Оно относится к категории отходов, подлежащих отдельному сбору для последующей переработки, утилизации или повторного использования. Если устройство содержит потенциально опасные для окружающей среды вещества, они подлежат удалению или нейтрализации. Узнайте у дистрибьютора об условиях утилизации.

Дистрибьютор
Your retailer

Модель
Appliance model

Серийный номер
Serial number

Посмотреть подробную информацию, зарегистрировать продукт и
обратиться в службу поддержки клиентов можно здесь:
For more information, product registration and customer support:

www.zodiac.com



Zodiac Pool Care Europe — Bd de la Romannerie — BP 90023 — 49180 St Barthélémy d'Anjou cedex — АО упрощенного типа с единственным участником с капиталом 1 267 140 евро, номер SIREN 395 068 679 в Торговом реестре г. ПАРИЖ